

平成23年県内市町村のラスパイレス指数の状況

ラスパイレス指数は、地方公共団体の一般行政職の給料額と国の行政職俸給表(一)の適用職員の俸給額とを、学歴別、経験年数別にラスパイレス方式により対比させて比較し算出したもので、国を100としたものです。

(ポイント)

- ① 平成23年4月1日現在の県内市町村(新潟市を除く。)のラスパイレス指数は、平均(職員数による加重平均。以下同じ。)で**94.4**です。(前年比**0.5**ポイント低下)
- ② すべての市町村で、ラスパイレス指数は**100未満**です。
- ③ 団体別(新潟市を除く。)では、最も高いのが新発田市の**97.6**、最も低いのが粟島浦村の**73.9**です。
- ④ 全国平均と比べると、市平均(新潟市を除く。)で**4.2**ポイント下回り、町村平均で**3.8**ポイント下回っています。

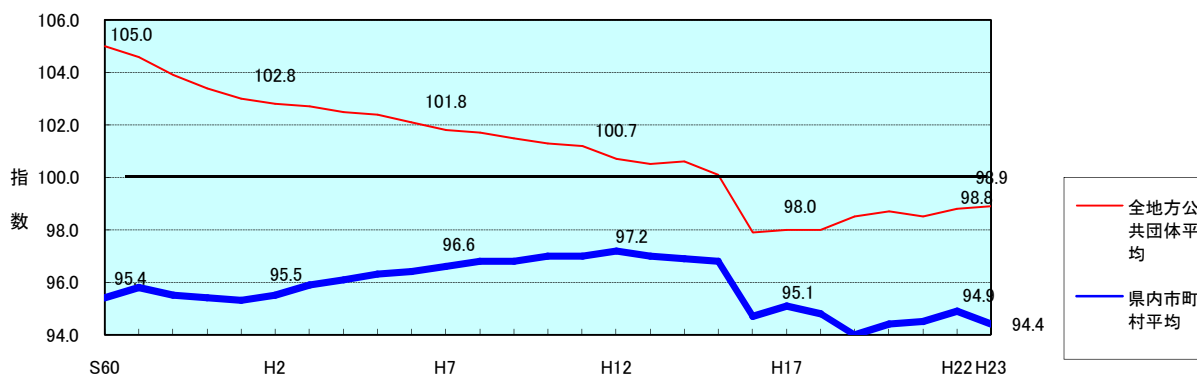
1 団体区別ラスパイレス指数

第1表 県内市町村の団体区別ラスパイレス指数の推移(一般行政職)

(各年4月1日現在)

区 分	S60	H14	H15	H16	H17	H18	H19	H20	H21	H22	H23	増 減	
	1985	2002	2003	2004	2005	2006	2007	2008	2009	2010	2011	H14→H23	H22→H23
県内市平均	98.0	99.5	99.4	96.5	96.0	95.3	94.6	94.7	94.8	95.1	94.6	▲ 4.9	▲ 0.5
(県内市平均) ※新潟市を含む	-	-	-	-	-	-	(95.5)	(95.5)	(95.6)	(96.0)	(95.7)	-	▲ 0.3
県内町村平均	91.4	93.8	93.7	91.8	90.8	89.7	89.7	90.9	91.6	92.1	91.5	▲ 2.3	▲ 0.6
県内市町村平均	95.4	96.9	96.8	94.7	95.1	94.8	94.0	94.4	94.5	94.9	94.4	▲ 2.5	▲ 0.5
(県内市町村平均) ※新潟市を含む	-	-	-	-	-	-	(94.9)	(95.2)	(95.3)	(95.8)	(95.5)	-	▲ 0.3
全国市平均 ※指定都市を除く	107.5	101.2	100.7	98.2	97.6	97.4	97.9	98.3	98.4	98.8	98.8	▲ 2.4	0.0
全国町村平均	97.6	96.0	95.7	93.7	93.7	93.5	93.9	94.2	94.6	95.1	95.3	▲ 0.7	0.2
全地方公共団体 平均	105.0	100.6	100.1	97.9	98.0	98.0	98.5	98.7	98.5	98.8	98.9	▲ 1.7	0.1

第2表 県内市町村平均のラスパイレス指数の推移(一般行政職)



(注)「県内市平均」および「県内市町村平均」について

新潟市が平成19年4月1日に政令指定都市に移行したことに伴い、平成18年以前の指数は新潟市を含むが、平成19年以降の指数は新潟市を除いたもの。

2 ラスパイレス指数の分布状況

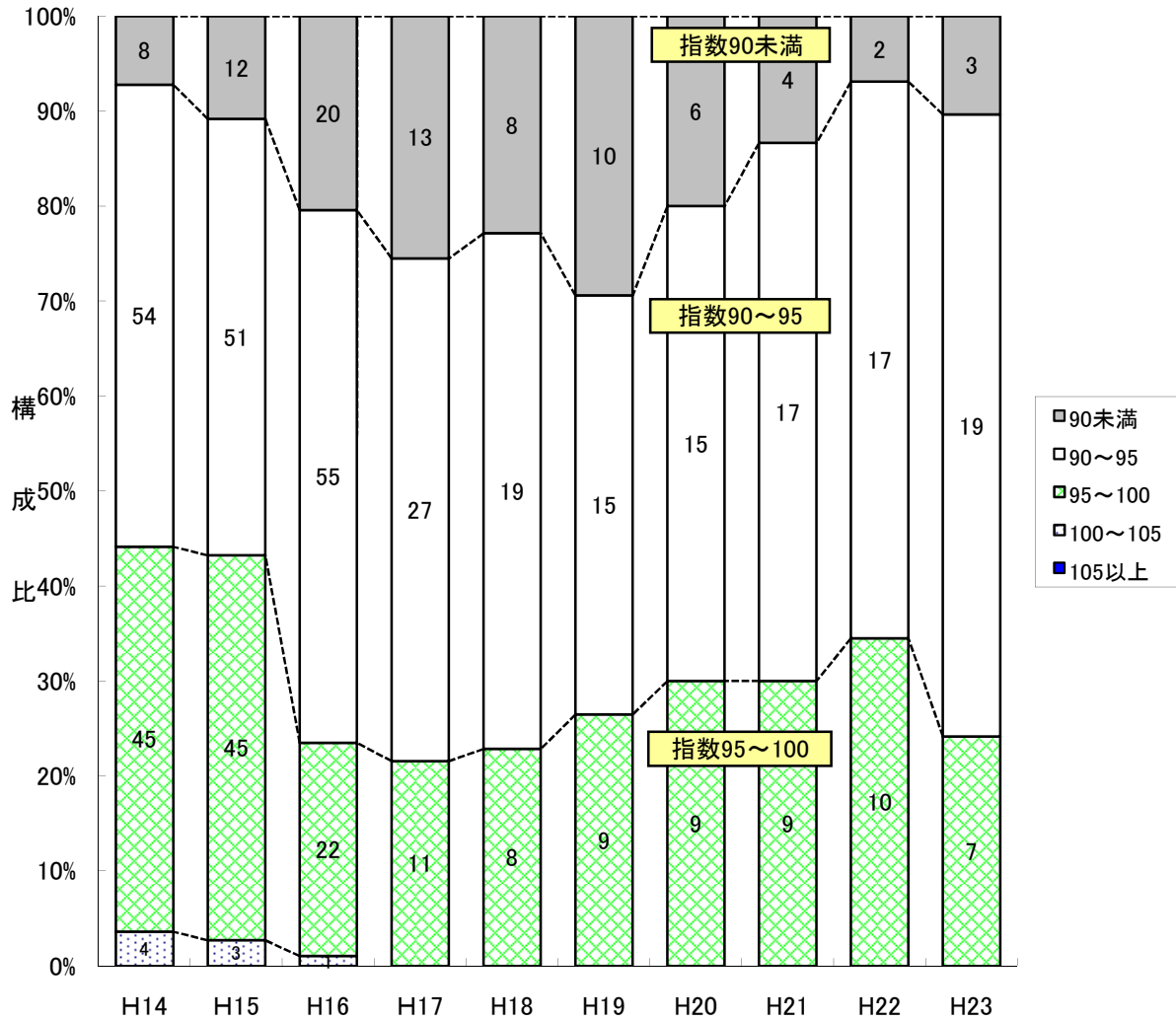
第3表 県内市町村のラスパイレス指数の分布状況(一般行政職)

(各年4月1日現在)

区 分	H14	H15	H16	H17	H18	H19	H20	H21	H22	H23	増 減		
	2002	2003	2004	2005	2006	2007	2008	2009	2010	2011	H14→H23	H22→H23	
105以上	-	-	-	-	-	-	-	-	-	-	-	-	-
100～105	4	3	1	-	-	-	-	-	-	-	▲ 4	-	
95～100	45	45	22	11	8	9	9	9	10	7	▲ 38	▲ 3	
90～95	54	51	55	27	19	15	15	17	17	19	▲ 35	2	
90未満	8	12	20	13	8	10	6	4	2	3	▲ 5	1	
県内市町村計	111	111	98	51	35	34	30	30	29	29	▲ 82	0	

(数字は団体数)

第4表 県内市町村のラスパイレス指数の分布状況の推移(一般行政職)



(注) 新潟市が平成19年4月1日に政令指定都市に移行したことに伴い、平成18年以前の数字は新潟市を含むが、平成19年以降の数字は新潟市を除いたもの。

3 団体別ラスパイルス指数の状況

第5表 県内市町村のラスパイルス指数(一般行政職)

(各年4月1日現在)

団体名		H22	H23	増減 22→23	団体名	H22	H23	増減 22→23
県内市町村平均		94.9	94.4	▲ 0.5	糸魚川市	92.7	91.9	▲ 0.8
(県内市町村平均) ※新潟市を含む		(95.8)	(95.5)	▲ 0.3	妙高市	90.6	90.7	0.1
全地方公共団体 平均		98.8	98.9	0.1	五泉市	96.6	95.5	▲ 1.1
市 平 均	県内	95.1	94.6	▲ 0.5	上越市	98.6	97.5	▲ 1.1
	(県内) ※新潟市を含む	(96.0)	(95.7)	▲ 0.3	阿賀野市	92.6	95.6	3.0
	全 国 ※指定都市を除く	98.8	98.8	0.0	佐渡市	91.5	92.2	0.7
町 村 平 均	県内	92.1	91.5	▲ 0.6	魚沼市	92.1	92.4	0.3
	全 国	95.1	95.3	0.2	南魚沼市	93.6	93.7	0.1
新潟市 ※県内指定都市		98.8	99.0	0.2	胎内市	91.8	92.1	0.3
長岡市		96.0	95.1	▲ 0.9	聖籠町	95.8	94.5	▲ 1.3
三条市		95.8	94.5	▲ 1.3	弥彦村	93.4	92.3	▲ 1.1
柏崎市		96.0	95.3	▲ 0.7	田上町	95.4	94.8	▲ 0.6
新発田市		98.2	97.6	▲ 0.6	阿賀町	91.5	91.0	▲ 0.5
小千谷市		93.5	93.1	▲ 0.4	出雲崎町	92.3	92.0	▲ 0.3
加茂市		96.5	95.3	▲ 1.2	湯沢町	90.7	90.7	0.0
十日町市		92.9	93.2	0.3	津南町	88.7	88.6	▲ 0.1
見附市		95.6	94.5	▲ 1.1	刈羽村	93.6	92.4	▲ 1.2
村上市		93.3	92.7	▲ 0.6	関川村	90.7	89.2	▲ 1.5
燕市		94.4	93.6	▲ 0.8	粟島浦村	76.1	73.9	▲ 2.2

参考【ラスパイレス指数の算出方法】

国の行政職俸給表(一)の俸給月額を100とした場合の地方公務員一般行政職の給与水準

職員構成を学歴別、経験年数別に区分し、地方公共団体の職員構成が国の職員構成と同一と仮定して算出するものであり、地方公共団体の仮定給料総額（地方公共団体の学歴別、経験年数別の平均給料月額に国の職員数を乗じて得た総和）を国の実俸給総額で除して得る加重平均。

【計算例】 ※ 表中の対象団体の数字は、実際の団体のものとは関係ありません。
(大学卒)

経験年数	職員数(人) 国 A	平均俸給(給料)月額(百円)		A×B (百円) D	A×C (百円) E
		国 B	対象団体 C		
1年未満	1,019	1,775	1,723	1,808,725	1,755,737
1年以上2年未満	1,694	1,817	1,786	3,077,998	3,025,484
2年以上3年未満	2,574	1,883	1,852	4,846,842	4,767,048
3年以上5年未満	5,793	2,001	1,991	11,591,793	11,533,863
5年以上7年未満	6,275	2,168	2,118	13,604,200	13,290,450
7年以上10年未満	9,050	2,428	2,353	21,973,400	21,294,650
10年以上15年未満	14,569	2,876	2,742	41,900,444	39,948,198
15年以上20年未満	11,341	3,441	3,260	39,024,381	36,971,660
20年以上25年未満	9,268	3,965	3,597	36,747,620	33,336,996
25年以上30年未満	7,066	4,288	4,025	30,299,008	28,440,650
30年以上35年未満	3,441	4,458	4,277	15,339,978	14,717,157
35年以上	702	4,513	4,406	3,168,126	3,093,012
計	72,792			F 223,382,515	G 212,174,905

(短大卒)

計	15,560			H 49,568,510	I 46,548,933
---	--------	--	--	-----------------	-----------------

(高校卒)

計	74,432			J 256,248,869	K 239,662,107
---	--------	--	--	------------------	------------------

(中学卒)

計	176			L 607,731	M 595,309
---	-----	--	--	--------------	--------------

$$\begin{aligned}
 \text{ラスパイレス指数} &= \frac{G + I + K + M \text{ (対象団体の仮定給料総額)}}{F + H + J + L \text{ (国の実俸給総額)}} \times 100 \\
 &= \frac{(212,174,905) + (46,548,933) + (239,662,107) + (595,309)}{(223,382,515) + (49,568,510) + (256,248,869) + (607,731)} \times 100 \\
 &= 94.18 \qquad = 94.2 \text{ (小数点以下第2位四捨五入)}
 \end{aligned}$$